



สรุปสถานการณ์ระบาดวิทยา ประจำปี 2565 อำเภอศรีนคร จังหวัดสุโขทัย

ข้อมูล 1 มกราคม – 31 ธันวาคม 2565

ฐานข้อมูล รายงาน 506 โรงพยาบาลศรีนคร

งานควบคุมโรคติดต่อ โรงพยาบาลศรีนคร
ผู้จัดทำรายงาน



ตารางแสดง จำนวนและอัตราป่วยด้วยโรคที่ต้องเฝ้าระวังทางระบาดวิทยา
ระหว่างวันที่ 1 มกราคม - 31 ธันวาคม 2565 อำเภอศรีนคร จ.สุโขทัย จำแนกรายตำบล



ชื่อโรค	รวมอำเภอศรีนคร		ค่ามัธยฐาน (60-64)	ศรีนคร		นครเดิฐ		น้ำขุม		คลองมะพลับ		หนองบัว	
	จำนวน (คน)	อัตรา/ แสน		จำนวน (คน)	อัตรา/แสน	จำนวน(คน)	อัตรา/แสน	จำนวน (คน)	อัตรา/แสน	จำนวน (คน)	อัตรา/แสน	จำนวน (คน)	อัตรา/แสน
อุจจาระร่วง	79	308.28	1090.60	15	250.54	13	242.90	17	315.63	26	439.63	8	267.83
ปอดบวม	79	284.87	165.40	17	283.95	19	355.01	9	167.10	19	321.27	9	301.31
มือเท้าปาก	30	117.07	37.90	14	233.84	4	74.74	6	111.40	4	67.64	2	66.96
ตาแดง	8	31.22	38.00	2	33.41	0	0	2	37.13	2	33.82	2	66.96
ไข้หวัดใหญ่	7	27.32	243.90	2	33.41	1	18.68	0	0	3	50.73	1	33.48
ไข้เลือดออก	6	23.41	53.00	2	33.41	1	18.68	1	18.57	1	16.91	1	33.48
โรคติดต่อทาง เพศสัมพันธ์	4	15.61	68.60	2	33.41	1	18.68	1	18.57	0	0	0	0
สุกใส	3	11.71	41.80	0	0	0	0	2	37.13	0	0	1	33.48
อาหารเป็นพิษ	2	7.80	38.10	1	16.70	0	0	1	18.57	0	0	0	0
โรคโควิด-19	2,645	10321.55		874	14598.30	432	8071.75	441	8187.89	585	9891.78	313	10478.74

จากตารางพบว่า จำนวนและอัตราป่วยด้วยโรคที่ต้องเฝ้าระวังทางระบาดวิทยาของอำเภอศรีนคร ปี 2565 คือ โรคอุจจาระร่วง จำนวนผู้ป่วยเท่ากับ 79 ราย อัตราป่วยเท่ากับ 308.28 ต่อแสนประชากร (ค่ามัธยฐานย้อนหลัง 5 ปี = 1090.60) แสดงให้เห็นว่าโรคอุจจาระร่วงยังคงเป็นปัญหาที่สำคัญเกี่ยวกับโรคที่ต้องเฝ้าระวังทางระบาดวิทยาของอำเภอศรีนคร รองลงมาคือโรคปอดบวม จำนวนผู้ป่วยเท่ากับ 79 ราย อัตราป่วย 284.87 ต่อแสนประชากร และโรคมือเท้าปาก จำนวนผู้ป่วยเท่ากับ 30 ราย อัตราป่วยเท่ากับ 117.07 ต่อแสนประชากร ตามลำดับ

และพบว่าตำบลที่มีอัตราผู้ป่วยโรคอุจจาระร่วงมากที่สุดคือ ตำบลคลองมะพลับ อัตราป่วย 439.63 ต่อแสนประชากร รองลงมาคือ ตำบลน้ำขุม อัตราป่วยเท่ากับ 315.63 ต่อแสนประชากร และตำบลหนองบัว อัตราป่วยเท่ากับ 267.83 ต่อแสนประชากร ตามลำดับ



ตารางแสดง จำนวนและอัตราป่วยด้วยโรคที่ต้องเฝ้าระวังทางระบาดวิทยา
ระหว่างวันที่ 1 มกราคม - 31 ธันวาคม 2565 ตำบลศรีนคร อำเภอศรีนคร จ.สุโขทัย



ชื่อโรค	ตำบลศรีนคร		หมู่ 1		หมู่ 2		หมู่ 3		หมู่ 4		หมู่ 5		หมู่ 6		หมู่ 7		หมู่ 8		หมู่ 9		หมู่ 10	
	จำนวน (คน)	อัตรา/ แสน	จำนวน (คน)	อัตรา/ แสน	จำนวน (คน)	อัตรา/ แสน	จำนวน (คน)	อัตรา/ แสน	จำนวน (คน)	อัตรา/ แสน	จำนวน (คน)	อัตรา/ แสน	จำนวน (คน)	อัตรา/ แสน	จำนวน (คน)	อัตรา/ แสน	จำนวน (คน)	อัตรา/ แสน	จำนวน (คน)	อัตรา/ แสน	จำนวน (คน)	อัตรา/ แสน
อุจจาระร่วง	15	250.54	1	121.80	2	427.35	1	112.87	3	248.55	0	0	0	0	1	371.75	2	547.95	3	294.99	2	938.97
ปอดบวม	17	283.95	3	365.41	2	427.35	1	112.87	4	331.40	0	0	2	380.23	0	0	1	273.97	4	393.31	0	0
ไข้หวัดใหญ่	2	33.41	0	0	0	0	0	0	1	82.85	0	0	0	0	0	0	0	0	1	98.33	0	0
ไข้เลือดออก	2	33.41	0	0	1	213.68	0	0	0	0	1	148.81	0	0	0	0	0	0	0	0	0	0
มือเท้าปาก	14	233.84	3	365.41	0	0	0	0	5	414.25	1	148.81	2	380.23	0	0	0	0	2	196.66	1	469.48
โรคติดต่อทาง เพศสัมพันธ์	2	33.41	0	0	1	213.68	0	0	0	0	1	148.81	0	0	0	0	0	0	0	0	0	0
ตาแดง	2	33.41	0	0	0	0	1	112.87	0	0	0	0	0	0	1	371.75	0	0	0	0	0	0
อาหารเป็นพิษ	1	16.70	0	0	0	0	0	0	0	0	0	0	0	0	0	0	0	0	0	0	1	469.48

จากตารางพบว่า จำนวนและอัตราป่วยด้วยโรคที่ต้องเฝ้าระวังทางระบาดวิทยาของตำบลศรีนคร ปี 2565 คือ โรคปอดบวม จำนวนผู้ป่วยเท่ากับ 17 ราย อัตราป่วยเท่ากับ 283.95 ต่อแสนประชากร รองลงมาคือโรคอุจจาระร่วง จำนวนผู้ป่วยเท่ากับ 15 ราย อัตราป่วยเท่ากับ 250.54 ต่อแสนประชากร และโรคมือเท้าปาก จำนวนผู้ป่วยเท่ากับ 14 ราย อัตราป่วยเท่ากับ 233.84 ต่อแสนประชากร ตามลำดับ

และพบว่าหมู่บ้านที่มีอัตราป่วยด้วยโรคปอดบวมมากที่สุดคือ หมู่ 2 อัตราป่วยเท่ากับ 427.35 ต่อแสนประชากร รองลงมาคือ หมู่ 9 อัตราป่วยเท่ากับ 393.31 ต่อแสนประชากร และหมู่ 6 อัตราป่วยเท่ากับ 380.23 ต่อแสนประชากร ตามลำดับ



ตารางแสดง จำนวนและอัตราป่วยด้วยโรคที่ต้องเฝ้าระวังทางระบาดวิทยา
ระหว่างวันที่ 1 มกราคม – 31 ธันวาคม 2565 ตำบลนครเด็ฐ อำเภอศรีนคร จ.สุโขทัย



ชื่อโรค	ตำบลนครเด็ฐ		หมู่ 1		หมู่ 2		หมู่ 3		หมู่ 4		หมู่ 5		หมู่ 6		หมู่ 7		หมู่ 8		หมู่ 9		หมู่ 10		หมู่ 11	
	จำนวน (คน)	อัตรา/แสน	จำนวน (คน)	อัตรา/แสน	จำนวน (คน)	อัตรา/แสน	จำนวน (คน)	อัตรา/แสน	จำนวน (คน)	อัตรา/แสน	จำนวน (คน)	อัตรา/แสน	จำนวน (คน)	อัตรา/แสน	จำนวน (คน)	อัตรา/แสน	จำนวน (คน)	อัตรา/แสน	จำนวน (คน)	อัตรา/แสน	จำนวน (คน)	อัตรา/แสน	จำนวน (คน)	อัตรา/แสน
อุจจาระร่วง	13	242.90	1	255.75	1	189.39	0	0	2	709.22	1	224.72	2	308.17	0	0	0	0	2	477.33	3	467.29	1	423.73
ไข้เลือดออก รวม	1	18.68	0	0	0	0	0	0	0	0	0	0	1	154.08	0	0	0	0	0	0	0	0	0	0
ปอดบวม	19	355.01	2	511.51	0	0	5	874.13	0	0	3	674.16	4	616.33	0	0	1	120.19	3	715.99	0	0	1	423.73
ไข้หวัดใหญ่	1	18.68	0	0	0	0	0	0	0	0	0	0	0	0	1	159.24	0	0	0	0	0	0	0	0
มือเท้าปาก	4	74.74	1	255.75	0	0	1	174.83	0	0	0	0	0	0	0	0	1	120.19	1	238.66	0	0	0	0
โรคติดต่อ ทาง เพศสัมพันธ์	1	18.57	0	0	0	0	1	174.83	0	0	0	0	0	0	0	0	0	0	0	0	0	0	0	0

จากตารางพบว่า จำนวนและอัตราป่วยด้วยโรคที่ต้องเฝ้าระวังทางระบาดวิทยาของตำบลนครเด็ฐ ปี 2565 คือ โรคปอดบวม จำนวนผู้ป่วยเท่ากับ 19 ราย อัตราป่วยเท่ากับ 355.01 ต่อแสนประชากร รองลงมาคือโรคอุจจาระร่วง จำนวนผู้ป่วยเท่ากับ 13 ราย อัตราป่วย 242.90 ต่อแสนประชากร และโรคมือเท้าปาก จำนวนผู้ป่วยเท่ากับ 4 ราย อัตราป่วยเท่ากับ 74.74 ต่อแสนประชากร ตามลำดับ

และพบว่าหมู่บ้านที่มีอัตราป่วยด้วยโรคปอดบวมมากที่สุดคือ หมู่ 3 อัตราป่วย 874.13 ต่อแสนประชากร รองลงมาคือ หมู่ 9 อัตราป่วยเท่ากับ 715.99 ต่อประชากรแสนคน และหมู่ 6 อัตราป่วยเท่ากับ 616.33 ต่อประชากรแสนคน ตามลำดับ



ตารางแสดง จำนวนและอัตราป่วยด้วยโรคที่ต้องเฝ้าระวังทางระบาดวิทยา
ระหว่างวันที่ 1 มกราคม – 31 ธันวาคม 2565 ตำบลน้ำชุม อำเภอศรีนคร จ.สุโขทัย



ชื่อโรค	ตำบลน้ำชุม		หมู่ 1		หมู่ 2		หมู่ 3		หมู่ 4		หมู่ 5		หมู่ 6		หมู่ 7		หมู่ 8		หมู่ 9		หมู่ 10	
	จำนวน (คน)	อัตรา/แสน	จำนวน (คน)	อัตรา/แสน	จำนวน (คน)	อัตรา/แสน	จำนวน (คน)	อัตรา/แสน	จำนวน (คน)	อัตรา/แสน	จำนวน (คน)	อัตรา/แสน	จำนวน (คน)	อัตรา/แสน	จำนวน (คน)	อัตรา/แสน	จำนวน (คน)	อัตรา/แสน	จำนวน (คน)	อัตรา/แสน	จำนวน (คน)	อัตรา/แสน
อุจจาระร่วง	17	315.63	2	298.95	0	0	4	665.56	1	163.93	2	392.93	1	192.31	3	513.70	2	376.65	0	0	2	425.53
ปอดบวม	9	167.10	0	0	1	158.23	4	665.56	0	0	1	196.46	1	192.31	1	171.23	1	188.32	0	0	0	0
สுகใส	2	37.13	0	0	1	158.23	0	0	0	0	0	0	0	0	0	1	188.32	0	0	0	0	
ไขเลือดออก รวม	1	18.57	0	0	0	0	1	166.39	0	0	0	0	0	0	0	0	0	0	0	0	0	0
มือเท้าปาก	6	111.40	2	298.95	0	0	0	0	0	0	1	196.46	0	0	0	0	2	376.65	1	245.70	0	0
ตาแดง	2	37.12	0	0	1	158.23	1	166.39	0	0	0	0	0	0	0	0	0	0	0	0	0	0
อาหารเป็นพิษ	1	18.57	0	0	0	0	0	0	0	0	0	0	0	0	0	1	188.32	0	0	0	0	0
โรคติดต่อทาง เพศสัมพันธ์	1	18.57	1	149.48	0	0	0	0	0	0	0	0	0	0	0	0	0	0	0	0	0	0

จากตารางพบว่า จำนวนและอัตราป่วยด้วยโรคที่ต้องเฝ้าระวังทางระบาดวิทยาของตำบลน้ำชุม ปี 2565 คือ โรคอุจจาระร่วง จำนวนผู้ป่วยเท่ากับ 17 ราย อัตราป่วยเท่ากับ 315.63 ต่อแสนประชากร รองลงมาคือโรคปอดบวม จำนวนผู้ป่วยเท่ากับ 9 ราย อัตราป่วย 167.10 ต่อแสนประชากร และโรคมือเท้าปาก จำนวนผู้ป่วยเท่ากับ 6 ราย อัตราป่วยเท่ากับ 111.40 ต่อแสนประชากร ตามลำดับ

และพบว่าหมู่บ้านที่มีอัตราป่วยด้วยโรคอุจจาระร่วงมากที่สุดคือ หมู่ 3 อัตราป่วย 665.56 ต่อแสนประชากร รองลงมาคือ หมู่ 7 อัตราป่วยเท่ากับ 513.70 ต่อแสนประชากร และหมู่ 10 อัตราป่วยเท่ากับ 425.53 ต่อแสนประชากร ตามลำดับ



ตารางแสดง จำนวนและอัตราป่วยด้วยโรคที่ต้องเฝ้าระวังทางระบาดวิทยา
ระหว่างวันที่ 1 มกราคม – 31 ธันวาคม 2565 ตำบลคลองมะพลับ อำเภอสครินทร์ จ.สุโขทัย



ชื่อโรค	ตำบล คลองมะพลับ		หมู่ 1		หมู่ 2		หมู่ 3		หมู่ 4		หมู่ 5		หมู่ 6		หมู่ 7		หมู่ 8		หมู่ 9		หมู่ 10	
	จำนวน (คน)	อัตรา/ แสน	จำนวน (คน)	อัตรา/ แสน	จำนวน (คน)	อัตรา/ แสน	จำนวน (คน)	อัตรา/ แสน	จำนวน (คน)	อัตรา/ แสน	จำนวน (คน)	อัตรา/ แสน	จำนวน (คน)	อัตรา/ แสน	จำนวน (คน)	อัตรา/ แสน	จำนวน (คน)	อัตรา/ แสน	จำนวน (คน)	อัตรา/ แสน	จำนวน (คน)	อัตรา/ แสน
อุจจาระร่วง	26	439.63	1	189.39	5	734.21	6	759.49	0	0	3	589.39	3	318.47	2	312.99	2	372.44	1	148.59	3	663.72
ปอดบวม	19	321.27	0	0	2	293.69	2	253.16	1	221.73	3	589.39	2	212.31	2	312.99	2	372.44	2	297.18	3	663.72
ไข้หวัดใหญ่	3	50.73	0	0	0	0	1	126.58	0	0	1	196.46	0	0	0	0	1	186.22	0	0	0	0
ไข้เลือดออก รวม	1	16.91	0	0	0	0	0	0	0	0	0	0	0	0	1	156.49	0	0	0	0	0	0
ตาแดง	2	33.82	0	0	1	146.84	0	0	0	0	0	0	1	106.16	0	0	0	0	0	0	0	0
มือเท้าปาก	4	67.64	0	0	0	0	1	126.58	0	0	0	0	0	0	0	0	0	0	1	148.59	2	442.48

จากตารางพบว่า จำนวนและอัตราป่วยด้วยโรคที่ต้องเฝ้าระวังทางระบาดวิทยาของตำบลคลองมะพลับ ปี 2565 คือ โรคอุจจาระร่วง จำนวนผู้ป่วยเท่ากับ 26 ราย อัตราป่วยเท่ากับ 439.63 ต่อแสนประชากร รองลงมาคือโรคปอดบวม จำนวนผู้ป่วยเท่ากับ 19 ราย อัตราป่วย 321.27 ต่อแสนประชากร และโรคมือเท้าปาก จำนวนผู้ป่วยเท่ากับ 4 ราย อัตราป่วยเท่ากับ 67.64 ต่อแสนประชากร ตามลำดับ

และพบว่าหมู่บ้านที่มีอัตราป่วยด้วยโรคอุจจาระร่วงมากที่สุดคือ หมู่ 6 อัตราป่วย 759.49 ต่อแสนประชากร รองลงมาคือ หมู่ 2 อัตราป่วยเท่ากับ 734.21 ต่อแสนประชากร และหมู่ 10 อัตราป่วยเท่ากับ 663.72 ต่อแสนประชากร ตามลำดับ



ตารางแสดง จำนวนและอัตราป่วยด้วยโรคที่ต้องเฝ้าระวังทางระบาดวิทยา
ระหว่างวันที่ 1 มกราคม – 31 ธันวาคม 2565 ตำบลหนองบัว อำเภอศรีนคร จ.สุโขทัย



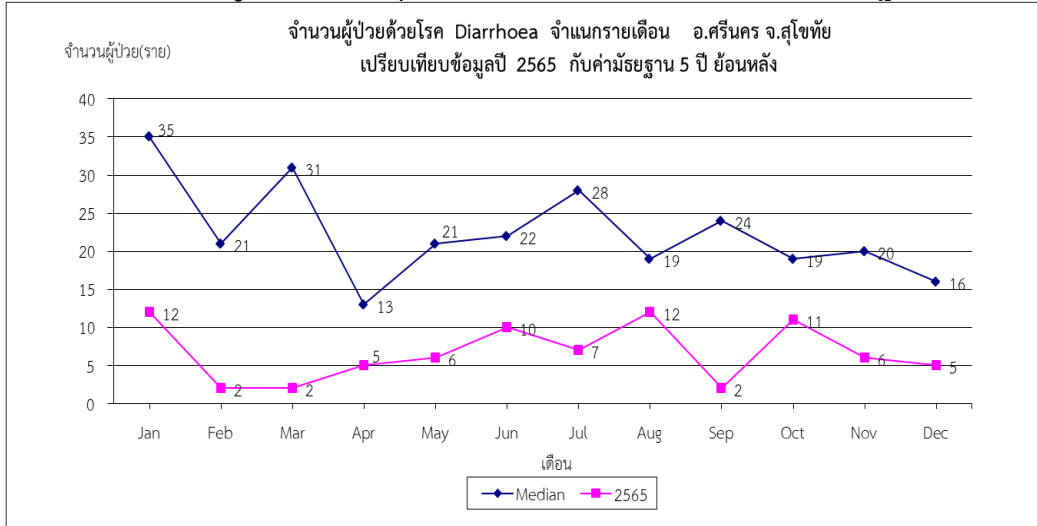
ชื่อโรค	ตำบลหนองบัว		หมู่ 1		หมู่ 2		หมู่ 3		หมู่ 4		หมู่ 5		หมู่ 6		หมู่ 7		หมู่ 8	
	จำนวน (คน)	อัตรา/แสน	จำนวน (คน)	อัตรา/ แสน	จำนวน (คน)	อัตรา/ แสน	จำนวน (คน)	อัตรา/ แสน	จำนวน (คน)	อัตรา/ แสน	จำนวน (คน)	อัตรา/ แสน	จำนวน (คน)	อัตรา/ แสน	จำนวน (คน)	อัตรา/ แสน	จำนวน (คน)	อัตรา/ แสน
อุจจาระร่วง	8	267.83	1	240.96	1	298.51	1	390.63	2	316.46	1	505.05	0	0	0	0	2	319.49
ปอดบวม	9	301.31	1	240.96	1	298.51	1	390.63	2	316.46	1	505.05	0	0	0	0	3	479.23
มือเท้าปาก	2	66.96	1	240.96	0	0	0	0	1	158.23	0	0	0	0	0	0	0	0
ตาแดง	2	66.96	0	0	0	0	0	0	0	0	0	0	0	0	0	0	2	319.49
ไข้หวัดใหญ่	1	33.48	0	0	0	0	1	390.63	0	0	0	0	0	0	0	0	0	0
ไข้เลือดออก รวม	1	33.48	0	0	0	0	0	0	0	0	0	0	0	0	0	0	1	159.74
สุกใส	1	33.48	1	240.96	0	0	0	0	0	0	0	0	0	0	0	0	0	0

จากตารางพบว่า จำนวนและอัตราป่วยด้วยโรคที่ต้องเฝ้าระวังทางระบาดวิทยาของตำบลหนองบัว ปี 2565 คือ โรคปอดบวม จำนวนผู้ป่วยเท่ากับ 9 ราย อัตราป่วยเท่ากับ 301.31 ต่อแสนประชากร รองลงมาคืออุจจาระร่วง จำนวนผู้ป่วยเท่ากับ 8 ราย อัตราป่วย 267.83 ต่อแสนประชากร, โรคมือเท้าปาก จำนวนผู้ป่วยเท่ากับ 2 ราย อัตราป่วยเท่ากับ 66.96 ต่อแสนประชากร และโรคตาแดง จำนวนผู้ป่วยเท่ากับ 2 ราย อัตราป่วยเท่ากับ 66.96 ต่อแสนประชากร ตามลำดับ และพบว่าหมู่บ้านที่มีอัตราป่วยด้วยโรคปอดบวมมากที่สุดคือ หมู่ 5 อัตราป่วย 505.05 ต่อแสนประชากร รองลงมาคือ หมู่ 3 อัตราป่วยเท่ากับ 479.23 ต่อประชากรแสนคน และหมู่ 4 อัตราป่วยเท่ากับ 316.46 ต่อประชากรแสนคน ตามลำดับ

1.สถานการณ์โรคอุจจาระร่วง อำเภอศรีนคร จังหวัดสุโขทัย

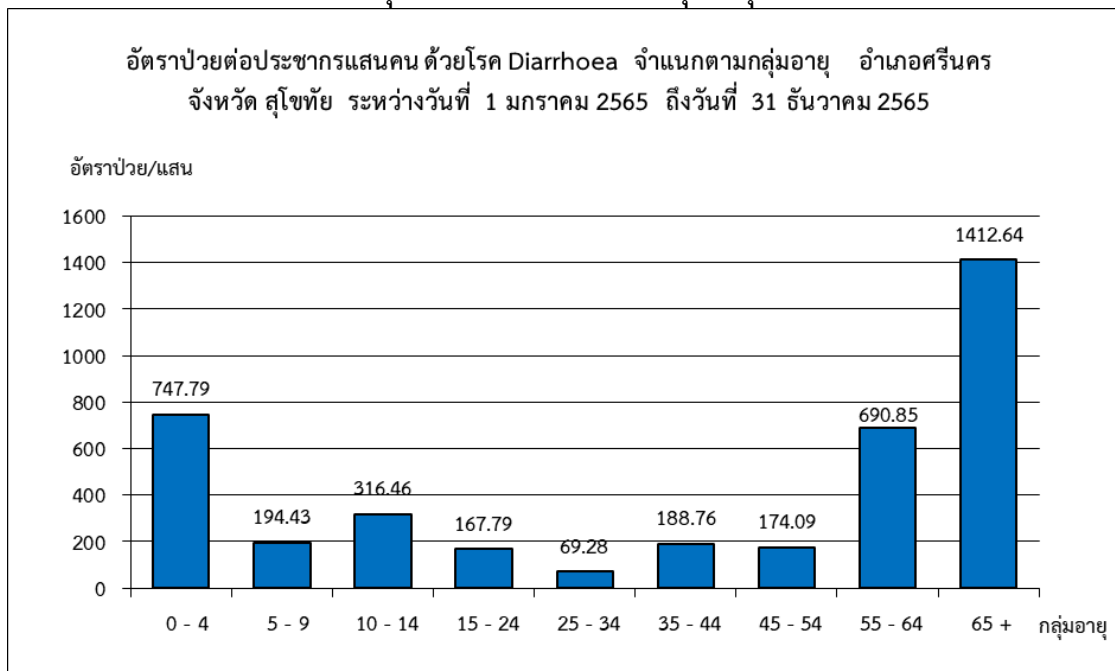
ข้อมูล 1 มกราคม – 31 ธันวาคม พ.ศ. 2565

กราฟที่ 1 แสดงจำนวนผู้ป่วยด้วยโรคอุจจาระร่วง จำแนกรายเดือน เทียบค่ามัธยฐาน 5 ปีย้อนหลัง



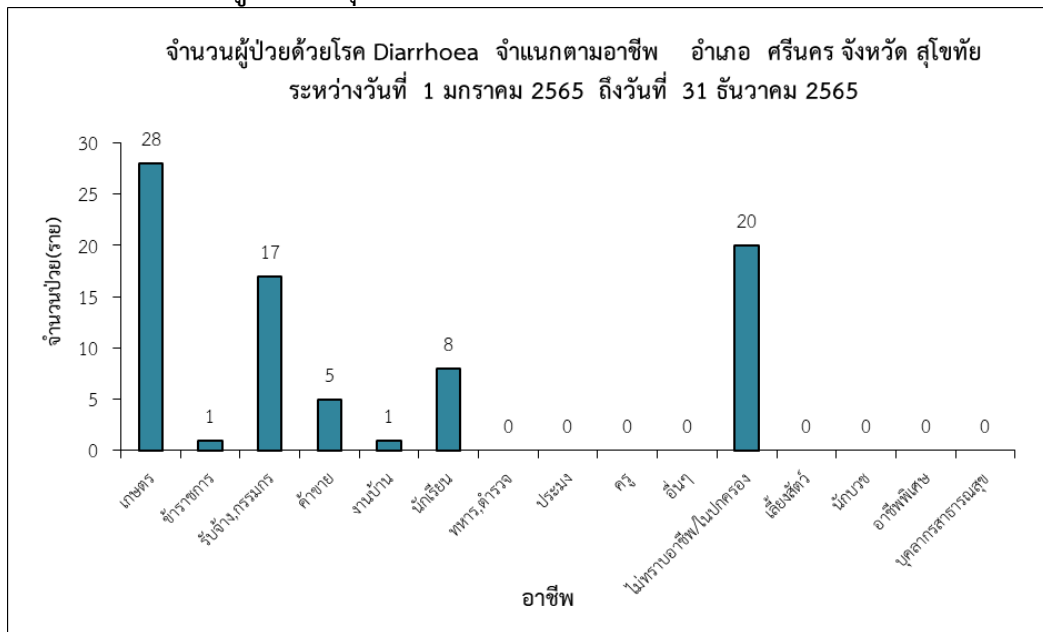
จากกราฟพบว่า ปี 2565 โรคอุจจาระร่วง พบผู้ป่วยสูงช่วงเดือนมกราคมและสิงหาคม เมื่อเทียบกับค่ามัธยฐาน 5 ปี ย้อนหลัง มีแนวโน้มลดลง เนื่องจากเกิดการระบาดของโรคติดเชื้อไวรัสโคโรนา 2019 หรือโควิด-19 ในประเทศไทยและในอำเภอศรีนคร มีการรณรงค์ป้องกันโดยวิธี สวมหน้ากากอนามัย/ผ้า ล้างมือ ไม่ใช่ของส่วนตัวร่วมกัน และการเว้นระยะห่างในที่ชุมชน/สถานที่ต่างๆ ส่งผลให้ประชาชนเกิดการปรับเปลี่ยนพฤติกรรมสุขวิทยาส่วนบุคคล ลดการป่วยด้วยโรคอุจจาระร่วง และไม่เกิดการระบาด

กราฟที่ 2 แสดงอัตราป่วยด้วยโรคอุจจาระร่วง จำแนกตามกลุ่มอายุ



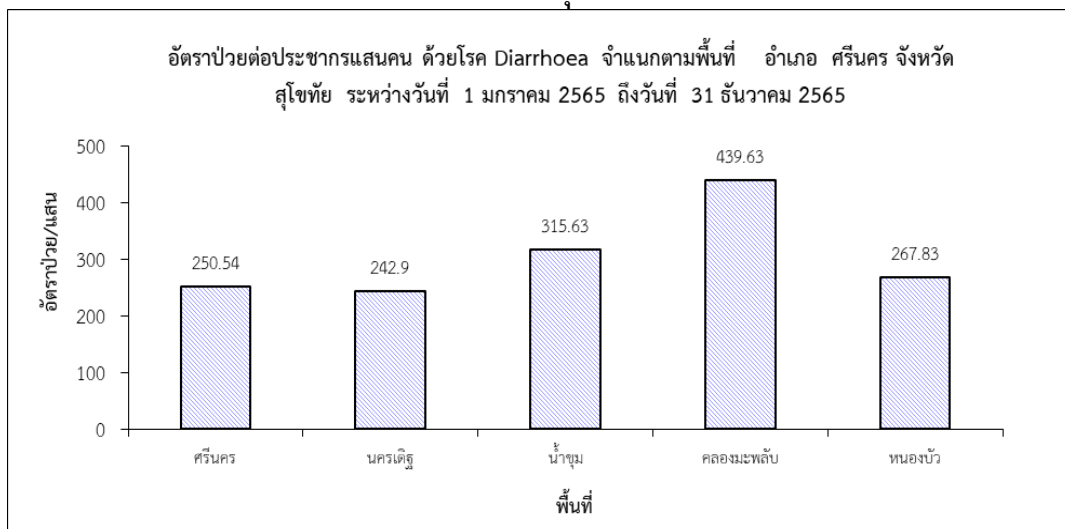
จากกราฟพบว่า กลุ่มอายุที่ป่วยด้วยโรคอุจจาระร่วงสูงสุดคือ กลุ่ม 65 ปีขึ้นไป อัตราป่วยเท่ากับ 1412.64 ต่อแสนประชากร รองลงมาคือกลุ่ม 0-4 ปี อัตราป่วยเท่ากับ 747.79 ต่อแสนประชากร และกลุ่ม 55-64 ปี อัตราป่วยเท่ากับ 690.85 ต่อแสนประชากร ตามลำดับ วิเคราะห์สาเหตุพบว่ากลุ่มอายุที่ป่วยสูง 3 อันดับ เป็นกลุ่มที่มีภูมิคุ้มกันต้านทานต่อโรคต่ำมากกว่ากลุ่มอายุอื่น และเป็นกลุ่มอายุที่ต้องมี ผู้ดูแลด้านอาหาร คาดว่าพฤติกรรมสุขอนามัยส่วนบุคคลที่ไม่ดี มีผลต่อการเกิดโรคร่วมด้วย

กราฟที่ 3 แสดงจำนวนผู้ป่วยโรคอุจจาระร่วง จำแนกตามอาชีพ



จากกราฟพบว่า ผู้ป่วยโรคอุจจาระร่วงส่วนใหญ่ประกอบอาชีพ เกษตร จำนวน 28 ราย รองลงมา อาชีพไม่ทราบอาชีพ/ในปกครอง จำนวน 20 ราย และอาชีพรับจ้าง,กรรมกร จำนวน 17 ราย ตามลำดับ

กราฟที่ 4 แสดงอัตราป่วยต่อประชากรแสนคน โรคอุจจาระร่วง จำแนกตามพื้นที่

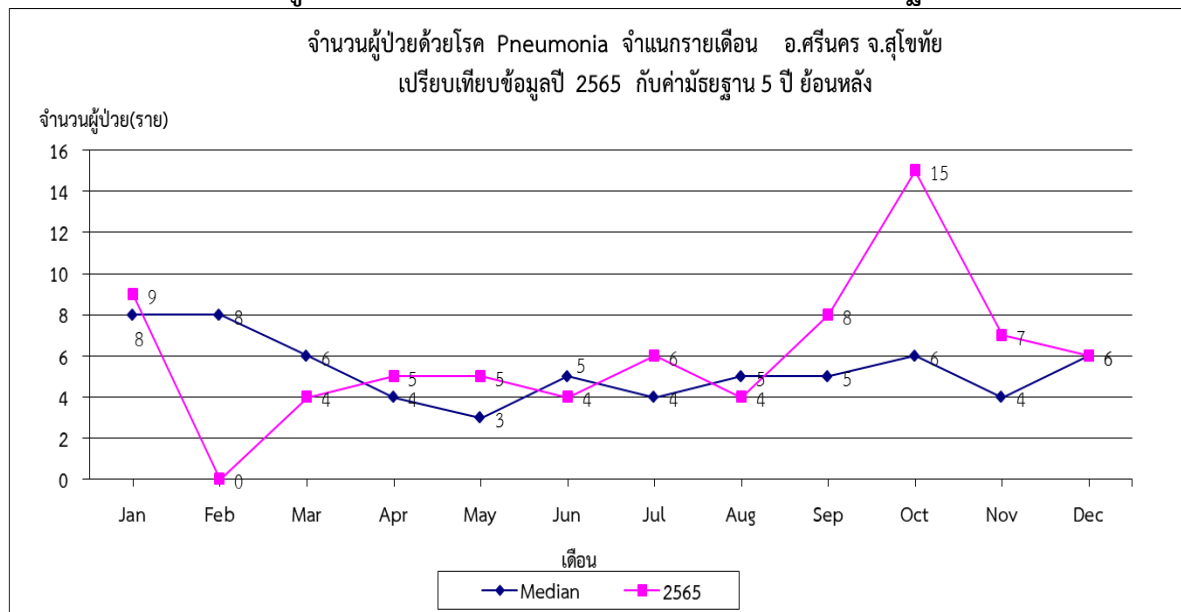


จากกราฟพบว่า พื้นที่ที่พบอัตราป่วยด้วยโรคอุจจาระร่วงสูงสุดคือ ตำบลคลองมะพลับ อัตราป่วยเท่ากับ 439.63 ต่อแสนประชากร รองลงมาคือ ตำบลน้ำขุม อัตราป่วยเท่ากับ 315.63 ต่อแสนประชากร และตำบลหนองบัว อัตราป่วยเท่ากับ 267.83 ต่อแสนประชากร ตามลำดับ

2.สถานการณ์โรคปอดบวม อำเภอศรีนคร จังหวัดสุโขทัย

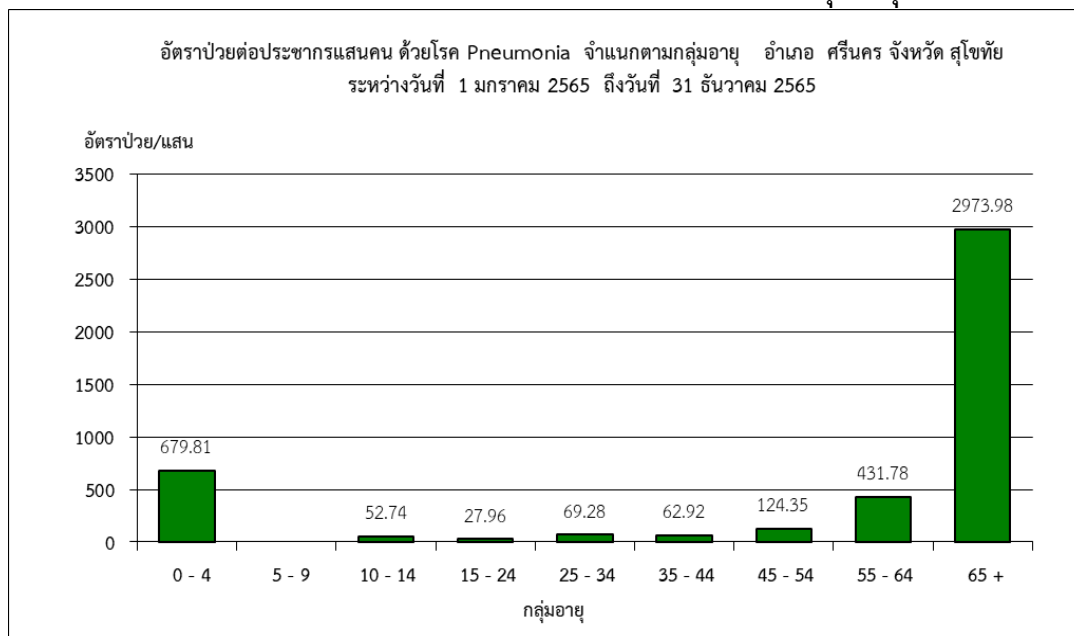
ข้อมูล 1 มกราคม - 31 ธันวาคม พ.ศ. 2565

กราฟที่ 5 แสดงจำนวนผู้ป่วยด้วยโรคปอดบวม จำแนกรายเดือน เทียบค่ามัธยฐาน 5 ปีย้อนหลัง



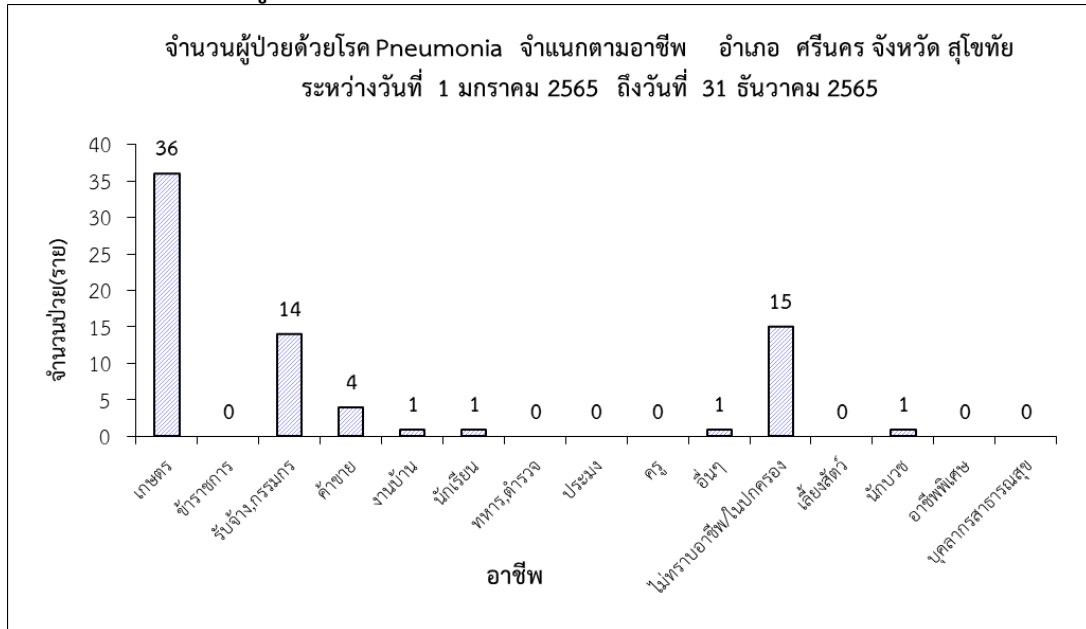
จากกราฟพบว่า ปี 2565 อำเภอศรีนครมีแนวโน้มพบผู้ป่วยโรคปอดบวมเพิ่มขึ้น เมื่อเทียบกับค่ามัธยฐาน 5 ปี ย้อนหลัง โดยพบผู้ป่วยสูงในช่วงฤดูฝน เข้าสู่ฤดูหนาว (ระหว่างเดือนกันยายน-ตุลาคม) จำนวน 8 ราย และจำนวน 15 ราย ตามลำดับ

กราฟที่ 6 แสดงอัตราป่วยต่อประชากรแสนคน โรคปอดบวม จำแนกตามกลุ่มอายุ



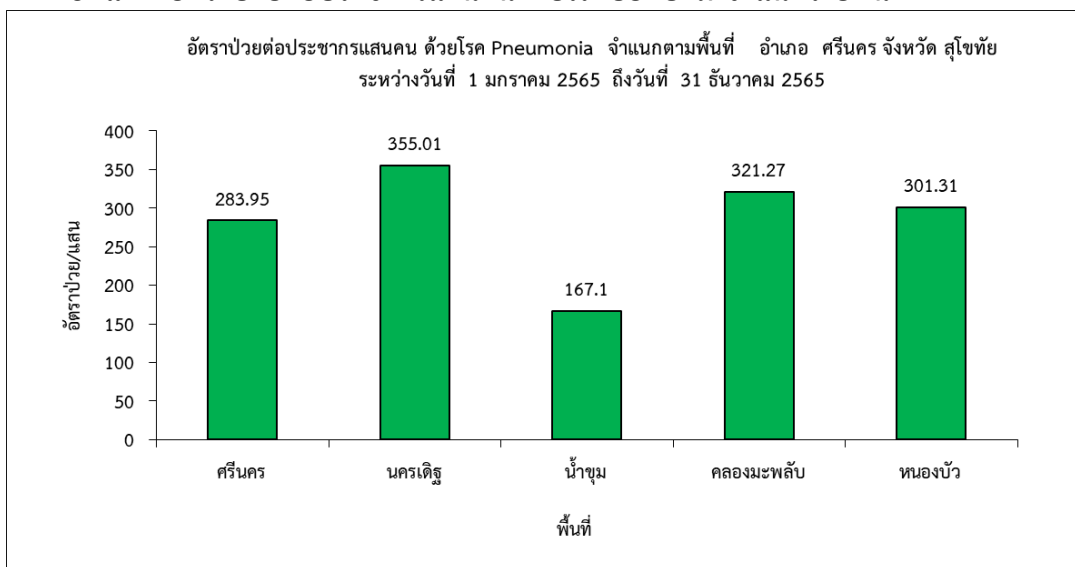
จากกราฟพบว่า กลุ่มอายุที่ป่วยด้วยโรคปอดบวมสูงสุดคือ กลุ่ม 65 ปีขึ้นไป อัตราป่วยเท่ากับ 2973.98 ต่อแสนประชากร รองลงมาคือ กลุ่ม 0-4 ปี อัตราป่วยเท่ากับ 679.81 ต่อแสนประชากรและกลุ่ม 55-64 ปี อัตราป่วยเท่ากับ 431.78 ต่อแสนประชากร ตามลำดับ วิเคราะห์สาเหตุกลุ่มอายุที่ป่วย 3 อันดับแรก เป็นกลุ่มวัยเรียน, ช่วงอายุ 55-64 ปี อยู่ในสถานที่แออัด มีจำนวนประชากรมาก จึงเสี่ยงต่อการแพร่กระจายเชื้อ และกลุ่มผู้สูงอายุ มีภูมิคุ้มกันโรคต่ำมากกว่ากลุ่มอื่น ส่งผลให้พบผู้ป่วยมาก ป้องกันโรคโดยการหลีกเลี่ยงสถานที่แออัด สวมหน้ากากอนามัย ไม่ใช่สิ่งของเครื่องใช้ร่วมกัน และหมั่นล้างมือเป็นประจำ

กราฟที่ 7 แสดงจำนวนผู้ป่วยด้วยโรคปอดบวม จำแนกรายอาชีพ



จากกราฟพบว่า อาชีพที่ป่วยด้วยโรคปอดบวมสูงสุดคือ เกษตร จำนวน 36 ราย รองลงมาคือ ไม่ทราบอาชีพ/ในปกครอง จำนวน 15 ราย และอาชีพรับจ้าง,กรรมกร จำนวน 14 รายตามลำดับ

กราฟที่ 8 แสดงอัตราป่วยต่อประชากรแสนคนด้วยโรคปอดบวม จำแนกรายพื้นที่

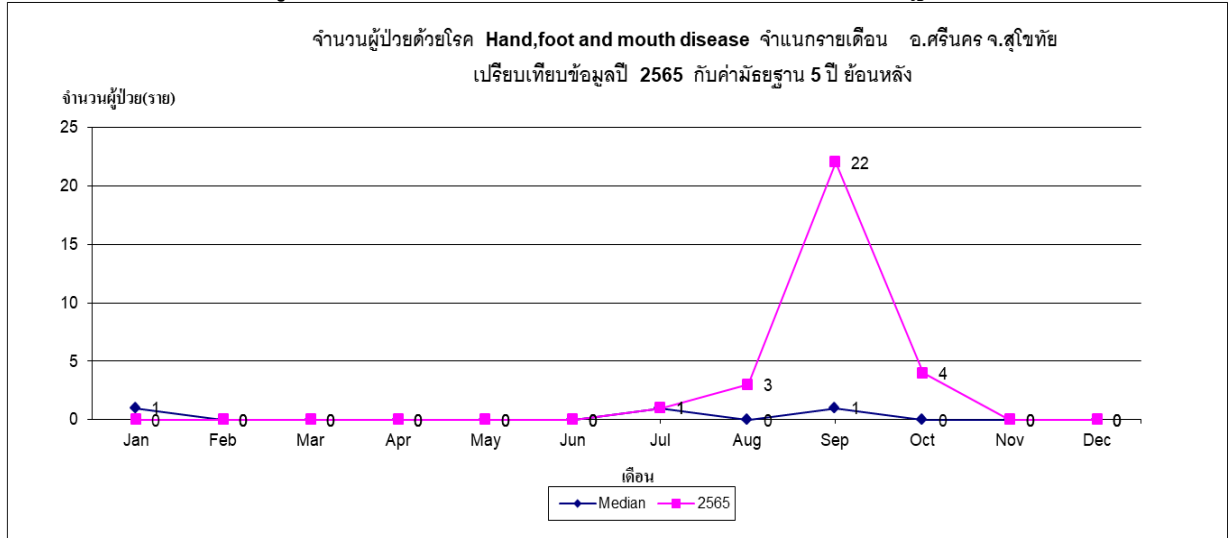


จากกราฟพบว่า พื้นที่ที่มีอัตราป่วยโรคปอดบวมสูงสุดคือ ตำบลนครเดิฐ อัตราป่วยเท่ากับ 355.01 ต่อแสนประชากร รองลงมาคือตำบลคลองมะพลับ อัตราป่วยเท่ากับ 321.27 ต่อแสนประชากร และตำบลหนองบัว อัตราป่วยเท่ากับ 301.31 ต่อแสนประชากร ตามลำดับ

3.สถานการณ์โรคมือเท้าปาก อำเภอศรีนคร จังหวัดสุโขทัย

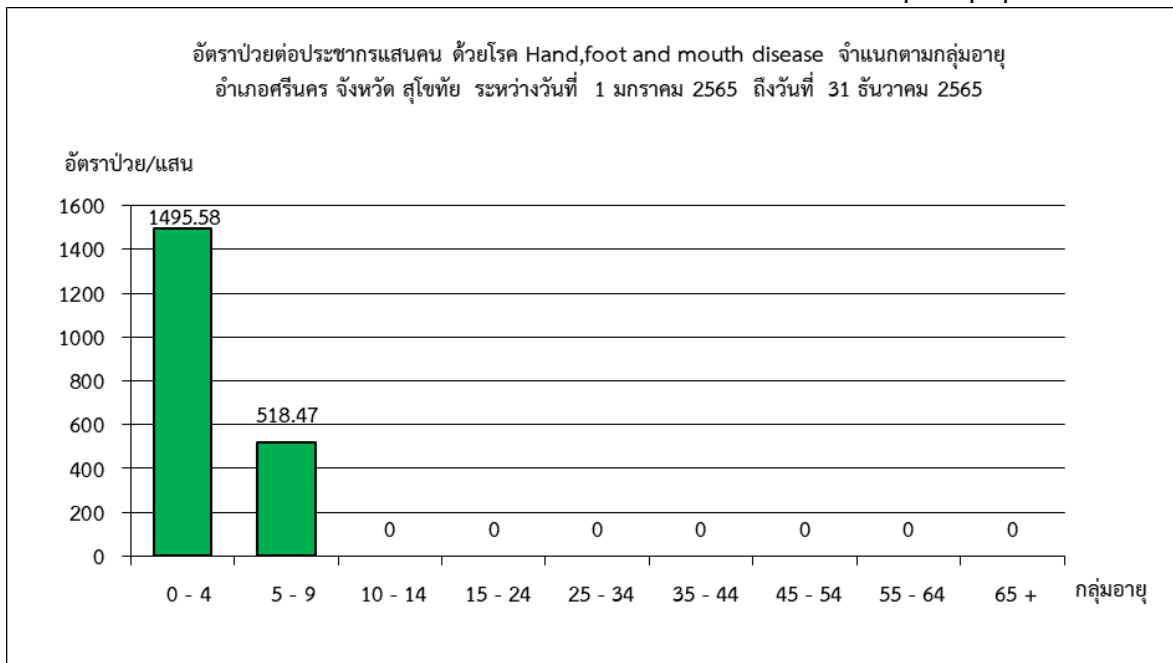
ข้อมูล 1 มกราคม – 31 ธันวาคม พ.ศ. 2565

กราฟที่ 9 แสดงจำนวนผู้ป่วยด้วยโรคมือเท้าปาก จำแนกรายเดือน เทียบค่ามัธยฐาน 5 ปีย้อนหลัง



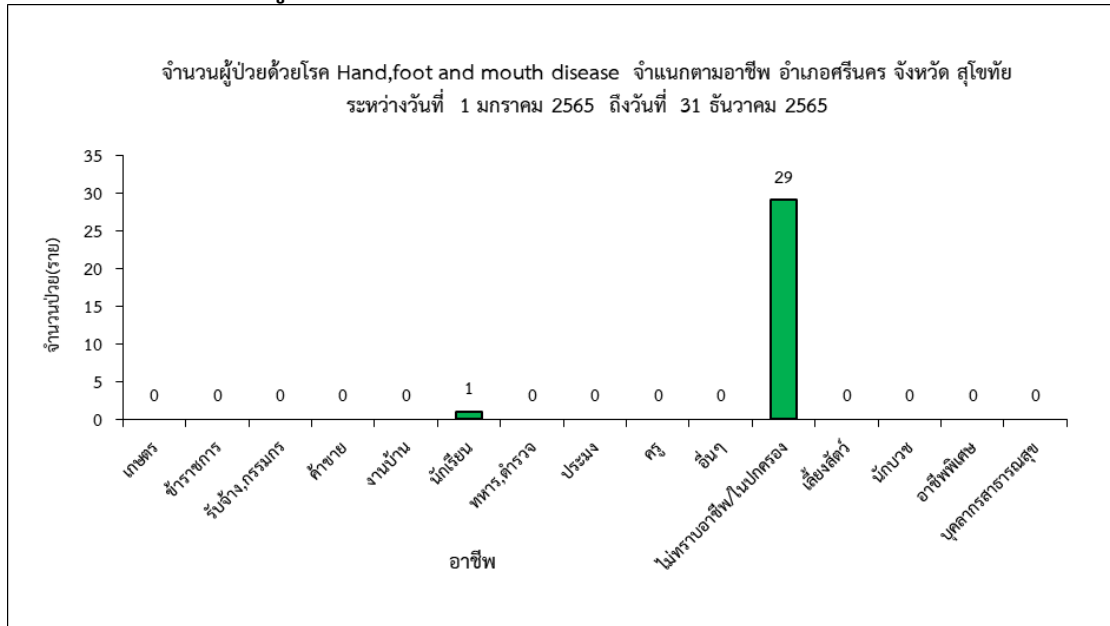
จากกราฟพบว่า ปี 2565 อำเภอศรีนครพบผู้ป่วยโรคมือเท้าปากมีแนวโน้มเพิ่มขึ้นเมื่อเทียบกับค่ามัธยฐาน 5 ปีย้อนหลัง โดยพบผู้ป่วยสูงในเดือนกันยายน จำนวน 22 ราย ซึ่งมีสภาพอากาศหนาว แต่ไม่พบผู้ป่วยเสียชีวิต

กราฟที่ 10 แสดงอัตราป่วยต่อประชากรแสนคนโรคไข้เลือดออก จำแนกตามกลุ่มอายุกลุ่ม



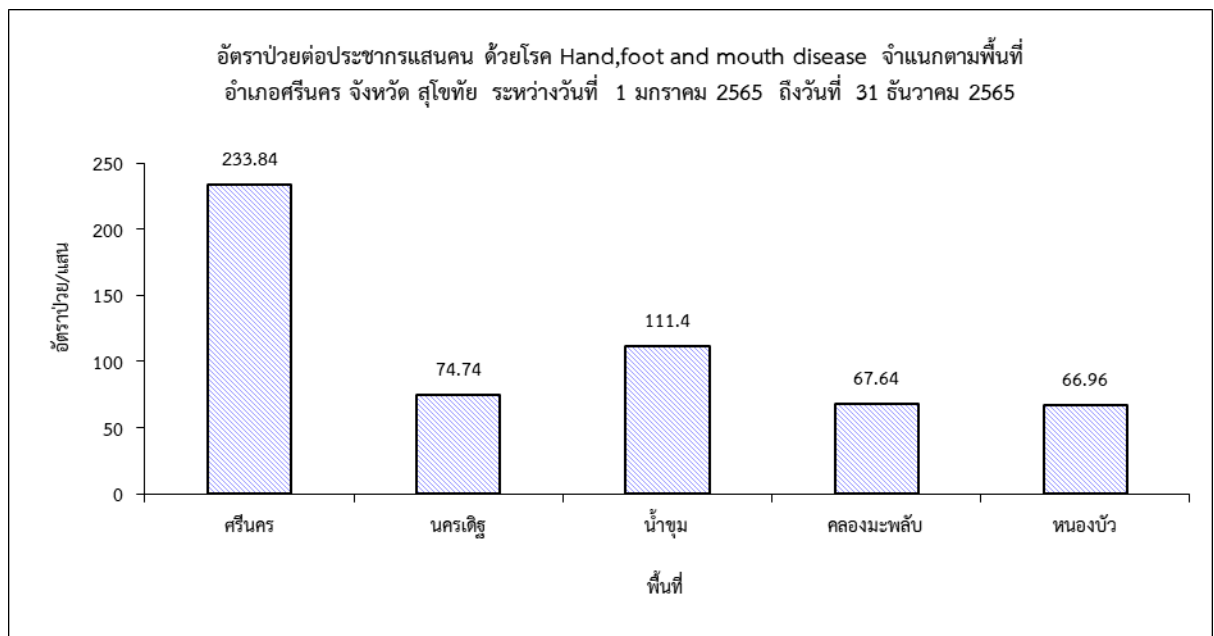
จากกราฟพบว่า กลุ่มอายุที่ป่วยด้วยโรคมือเท้าปากสูงสุดคือ กลุ่ม 0-4 ปี อัตราป่วยเท่ากับ 1495.58 ต่อแสนประชากร รองลงมาคือ กลุ่ม 5-9 ปี อัตราป่วยเท่ากับ 518.47 ต่อแสนประชากร ตามลำดับ วิเคราะห์สาเหตุการเกิดโรคกลุ่มอายุป่วยสูงสุด 2 อันดับ เป็นกลุ่มวัยเด็กเล็กที่มีภูมิคุ้มกันโรคต่ำ และช่วงวัยเรียน ที่อยู่ในสถานที่รวมตัวคนจำนวนมาก สิ่งแวดล้อมเอื้อต่อการเกิดโรคได้

กราฟที่ 11 แสดงจำนวนผู้ป่วยด้วยโรคมือเท้าปาก จำแนกรายอาชีพ



จากกราฟพบว่า อาชีพที่ป่วยด้วยโรคมือเท้าปากสูงสุดคือ อาชีพไม่ทราบอาชีพ/ในปกครอง จำนวน 29 ราย รองลงมาคืออาชีพนักเรียน จำนวน 1 ราย ตามลำดับ

กราฟที่ 12 แสดงอัตราป่วยต่อประชากรแสนคนด้วยโรคไขเลือดออก จำแนกรายพื้นที่

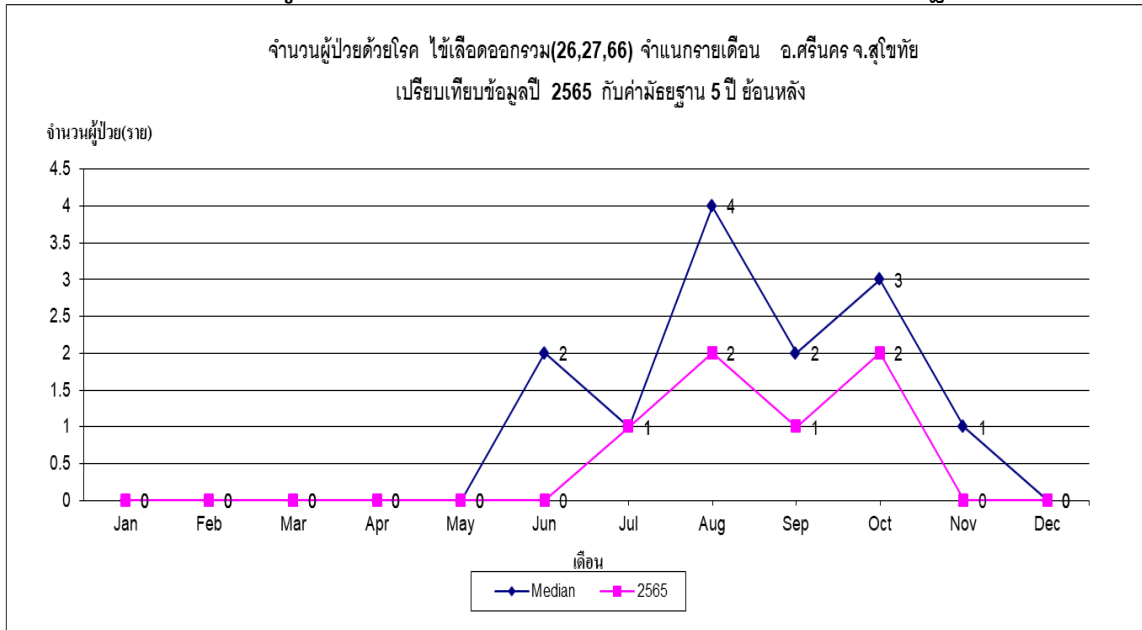


จากกราฟพบว่า พื้นที่ที่ป่วยด้วยโรคมือเท้าปากสูงสุดคือ ตำบลศรีนคร อัตราป่วยเท่ากับ 233.84 ต่อแสนประชากร รองลงมาคือตำบลน้ำขุม อัตราป่วยเท่ากับ 111.4 ต่อแสนประชากร และตำบลนครเตี๋ย อัตราป่วยเท่ากับ 74.74 ต่อแสนประชากร ตามลำดับ

4.สถานการณ์โรคไข้เลือดออก อำเภอศรีนคร จังหวัดสุโขทัย

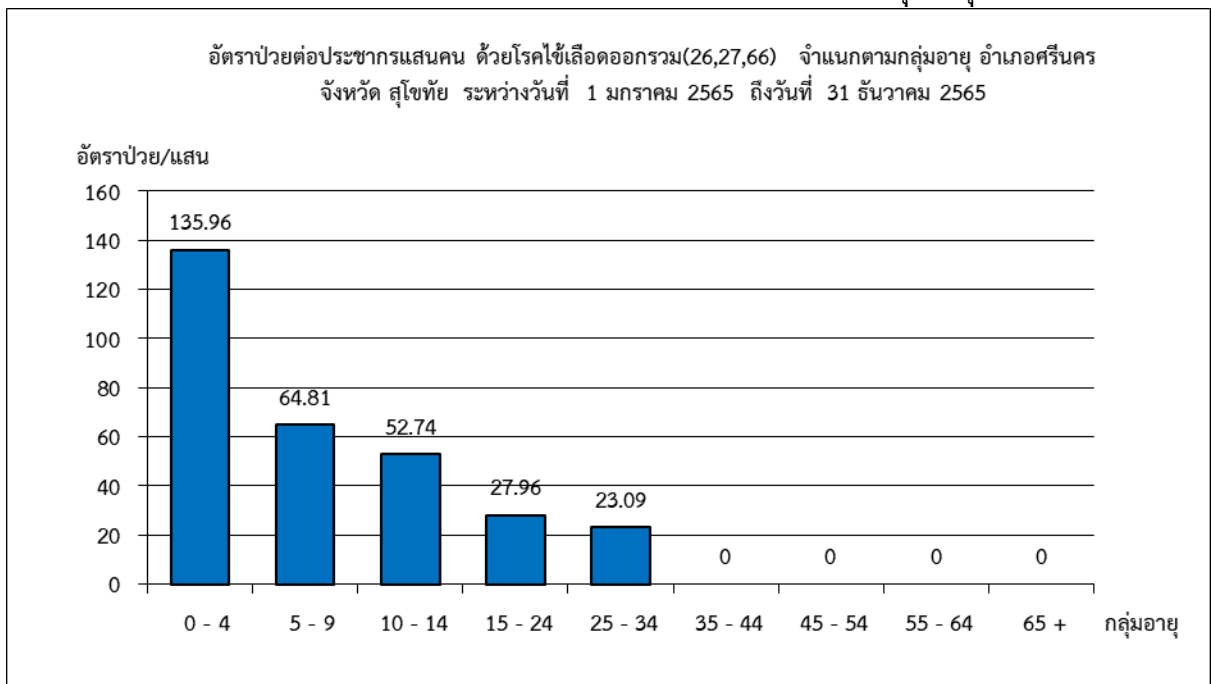
ข้อมูล 1 มกราคม – 31 ธันวาคม พ.ศ. 2565

กราฟที่ 13 แสดงจำนวนผู้ป่วยด้วยโรคไข้เลือดออก จำแนกรายเดือน เทียบค่ามัธยฐาน 5 ปีย้อนหลัง



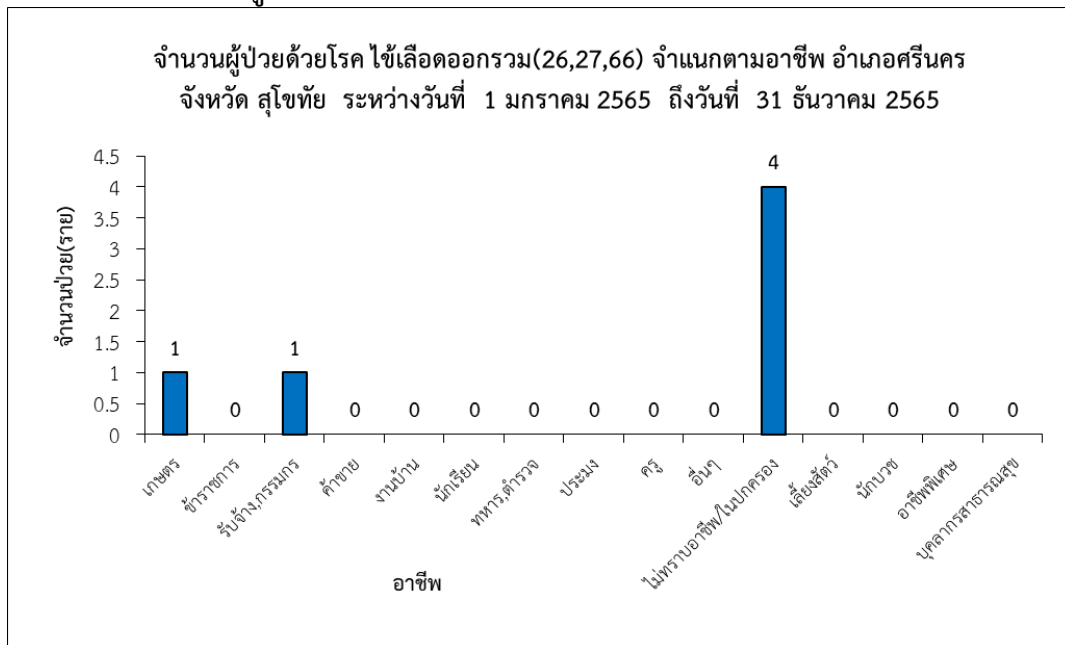
จากกราฟพบว่า ปี 2565 อำเภอศรีนครพบผู้ป่วยโรคไข้เลือดออกมีแนวโน้มลดลงเมื่อเทียบกับค่ามัธยฐาน 5 ปีย้อนหลัง พบผู้ป่วยสูงในเดือนสิงหาคม ซึ่งมีสภาพอากาศหนาวเย็น แต่ไม่พบการระบาดของโรคไข้เลือดออก และไม่พบผู้ป่วยเสียชีวิต

กราฟที่ 14 แสดงอัตราป่วยต่อประชากรแสนคนโรคไข้เลือดออก จำแนกตามกลุ่มอายุ



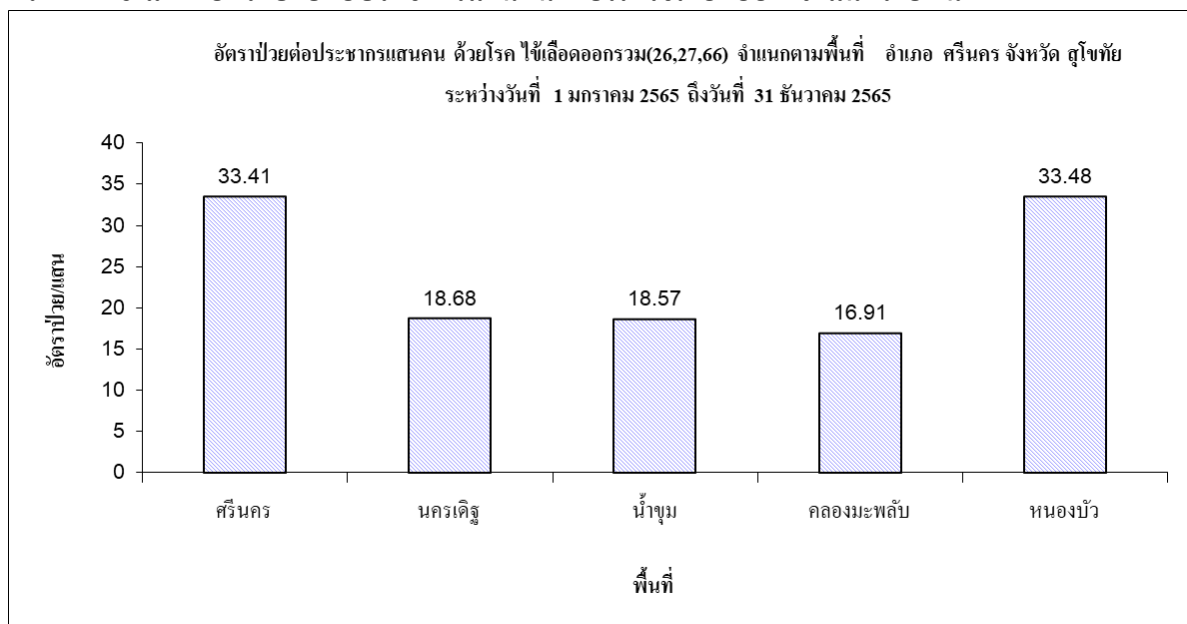
จากกราฟพบว่า กลุ่มอายุที่ป่วยด้วยโรคไข้เลือดออกสูงสุดคือ กลุ่ม 0-4 ปี อัตราป่วยเท่ากับ 135.96 ต่อแสนประชากร รองลงมาคือ กลุ่ม 5-9 ปี อัตราป่วยเท่ากับ 64.81 ต่อแสนประชากร และกลุ่ม 10-14 ปี อัตราป่วยเท่ากับ 52.74 ต่อแสนประชากร ตามลำดับ วิเคราะห์สาเหตุการเกิดโรค กลุ่มอายุป่วยสูงสุด 3 อันดับ เป็นกลุ่มวัยเด็กเล็กที่มีภูมิต้านทานโรคต่ำ และช่วงวัยเรียน ที่อยู่ในสถานที่รวมตัวคนจำนวนมาก สิ่งแวดล้อมเอื้อต่อการเกิดโรคได้ แต่ไม่เกิดการระบาดของโรคไข้เลือดออก

กราฟที่ 15 แสดงจำนวนผู้ป่วยด้วยโรคไข้เลือดออก จำแนกรายอาชีพ



จากกราฟพบว่า อาชีพที่ป่วยด้วยโรคไข้เลือดออกสูงสุดคือ อาชีพไม่ทราบอาชีพ/ในปกครอง จำนวน 4 ราย รองลงมาคืออาชีพเกษตรกรและอาชีพรับจ้าง,กรรมกร จำนวนละ 1 ราย ตามลำดับ

กราฟที่ 16 แสดงอัตราป่วยต่อประชากรแสนคนด้วยโรคไข้เลือดออก จำแนกรายพื้นที่



จากกราฟพบว่า พื้นที่ที่ป่วยด้วยโรคไข้เลือดออกสูงสุดคือ ตำบลหนองบัว อัตราป่วยเท่ากับ 33.48 ต่อแสนประชากร รองลงมาคือตำบลศรีนคร อัตราป่วยเท่ากับ 33.41 ต่อแสนประชากร และตำบลนครเดิฐ อัตราป่วยเท่ากับ 18.68 ต่อแสนประชากร ตามลำดับ